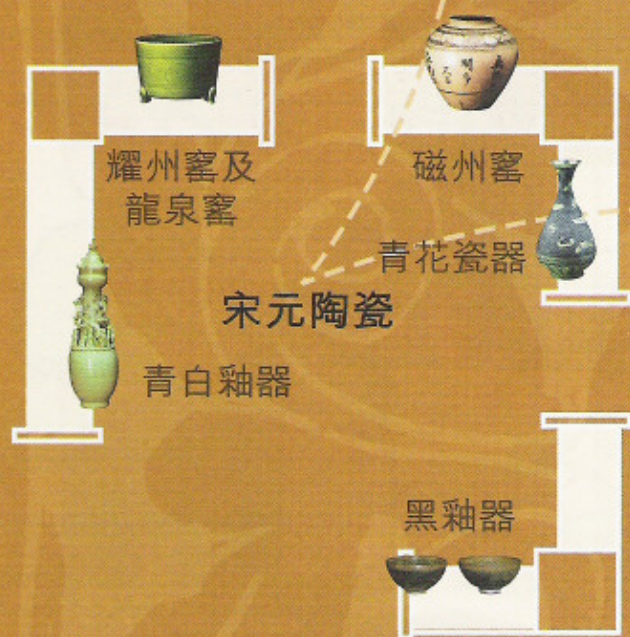


# 宋元陶瓷 工藝知多少

宋元時代(960-1368)，陶瓷種類及造型多樣，裝飾手法豐富吸引。香港文化陶瓷公司計劃進行產品改革，現委派你往宋元時代，尋找當時陶瓷工藝的成功之處，並把你觀察所得的資料帶回公司。

你在此



先尋找  
宋元陶瓷的  
種類吧!



# 形形色色

宋元時代生活

中許多日用物品都是陶瓷器。

以下是當時生產的五種日用瓷器，你能對應它們是現代生活中的哪些物品嗎？

宋元版



1.

(提示：往「磁州窯」的展櫃)



2.

(提示：往「磁州窯」的展櫃)



3.

(提示：往「青花瓷器」的展櫃)



4.

(提示：往「耀州窯及龍泉窯」的展櫃)



5.

(提示：往「青白釉器」的展櫃)

● 花盆



現代版

● 洗臉盆



● 酒樽



● 枕頭



● 儲存器



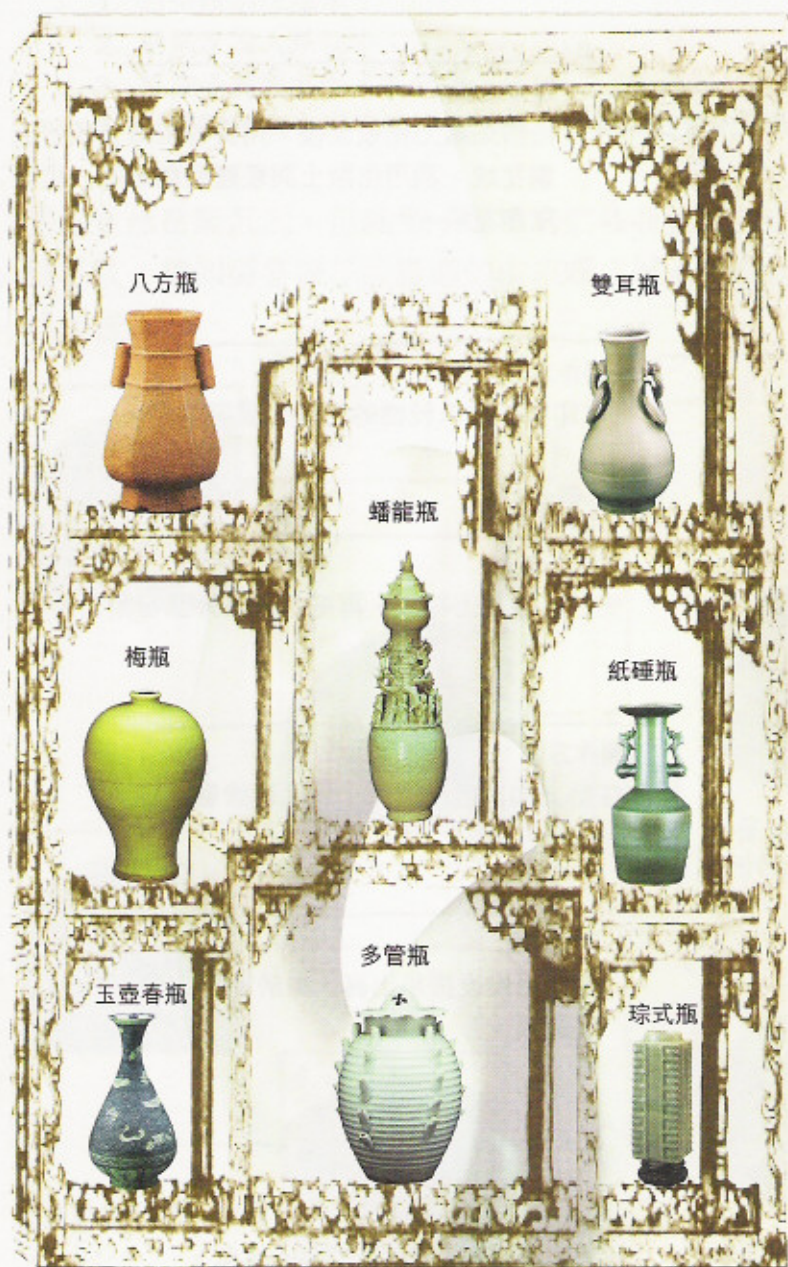
答案：1. 儲存器 2. 枕頭 3. 洗臉盆 4. 花盆 5. 酒樽



試找出宋元陶瓷造型的特別之處吧!

# 燕瘦環肥

宋元瓷器的造型多種多樣，  
既實用又美觀。看！多寶架上擺放了很多款式的  
瓶子，你最欣賞那一款設計呢？又可否為陶瓷公司的瓶子  
產品設計一款新造型和告訴大家它的特色呢？



瓶子新造型由我創.....

Blank area for drawing a new bottle design.

它叫做 \_\_\_\_\_ 瓶

特色 \_\_\_\_\_

我認為 \_\_\_\_\_ 瓶的設計最特別，  
值得陶瓷公司參考。



去尋找宋元陶瓷裝飾手法的秘訣吧!



# 改頭換面

由於市場競爭激烈，宋元各地  
窯場爭相採用新工藝技術，革新產品。

左下方是宋元瓷器中裝飾手法的部份面貌，右下方是裝飾的製作方法，你能分辨各裝飾手法是用那種方法製作的呢？試試看！



劃花



白地黑花



印花



剔花



塑貼



冰裂/開片

A. \_\_\_\_\_

製作方法：

坯體先蓋上化妝土後，用尖的工具在坯體上劃花紋，利用化妝土與坯體顏色不同，呈現所劃花紋。

B. \_\_\_\_\_

製作方法：

以印模在尚未乾透的坯體上壓印花紋。

C. 剔花 \_\_\_\_\_

製作方法：

先在坯體刻上花紋，再把花紋以外部份剔去。

D. \_\_\_\_\_

製作方法：

在胎上加白色化妝土，以墨彩繪畫花紋。

E. \_\_\_\_\_

製作方法：

瓷器焙燒後提早出窯，由於溫度突變，釉層出現裂紋。

F. \_\_\_\_\_

製作方法：

預先用泥片塑做花紋圖案，然後貼在未乾的坯體上，形成浮雕效果。

圖例 A. 劃花 B. 印花 C. 剔花 D. 白地黑花  
E. 冰裂/開片 F. 塑貼



宋元陶瓷的裝飾手法，與當時的飲茶文化有關嗎？

# 「黑黑」有名

宋代飲茶用的碗多是黑色的，為什麼呢？  
先看看宋人備茶的方法吧！宋人備茶的方法叫做「點茶法」，程序如下：

1. 將茶餅磨成細末；
2. 把茶末投入茶碗中；
3. 以注子將沸水倒入茶碗內；
4. 以茶匙在碗中迴環攪拌，茶面上會懸浮白色的茶沫。



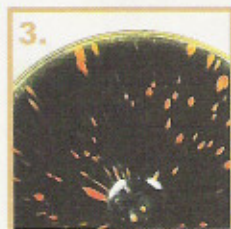
請告訴我，你認為宋代流行黑色茶碗是什麼原因呢？

---



---

茶碗雖然是黑沉沉，但細意一看，它們各有豐富的裝飾花紋，想知道各種花紋靈感的由來嗎？試沿著線條找出答案。



這是香港的鸕鳩鳥，牠身上的花紋跟碗上的花紋相似嗎？

**鸕鳩斑**  
呈金屬光澤的白色點  
如鸕鳩鳥身上花紋



**兔毫斑**  
黃褐色細長條紋如兔子的毛



**剪紙貼花**  
把剪成不同形狀的紙花貼在坯體上，施釉後把紙花剝去



**玳瑁(粵音代冒)斑**  
黃褐色斑塊似龜上的甲殼



**鐵鏽花**  
斑紋像鐵鏽般的褐黃色

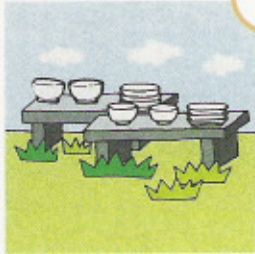
1. 玳瑁斑 2. 兔毫斑 3. 鸕鳩斑 4. 剪紙貼花 5. 兔毫斑  
\* 因為黑色茶碗能襯托出白色的茶沫



去研究元代創新的青花瓷器吧!

# 誰先誰後

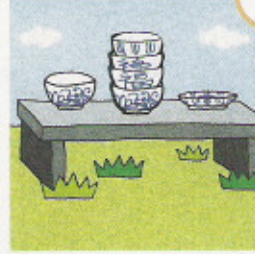
往「青花瓷器」展櫃看看，  
想知道青花瓷器是如何製造的嗎？  
以下是製作青花瓷器過程中的不同步驟，但  
次序混亂了，你能排列正確的先後次序嗎？



曬晾



拉坯



製成品



選取瓷土



劃花及上釉



入窯爐燒造



你知道嗎？原來繪畫瓷器花紋  
的青花顏料，是從這些化學金  
屬粉末（鈷）調較出來的。



**恭喜！** 你已完成這個宋元陶瓷工藝的研究報告，成為宋元的陶瓷「專家」！