

趙少昂用印集

上冊

趙少昂用印集





此刊物為配合《趙少昂藝術館》展覽而出版
以誌慶香港文化博物館之開幕

ISBN 962-7213-28-4

HM 1

HK\$477

封面題字

馬國權

編輯小組

嚴瑞源

陳李淑儀

鄭煥棠

鍾婉嫻

蘇作娟

黃燕堯

莫小曼

黃耀輝

印刷

海光印刷有限公司

圖錄設計

康樂及文化事務署出版

香港文化博物館編製

香港沙田文林路一號

電話：(852) 2180 8188

傳真號碼：(852) 2180 8111

版權屬康樂及文化事務署所有 二〇〇〇年
版權所有，未經許可不得翻印、節錄或轉載。



趙少昂
一九〇五—一九九八

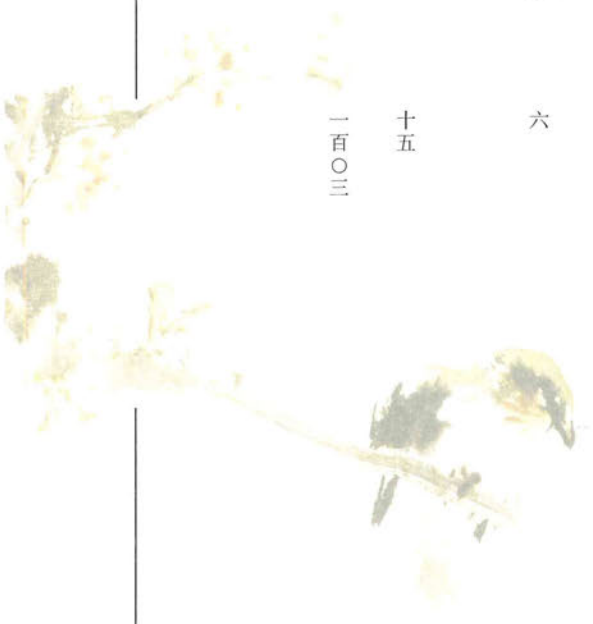
目錄

(上冊)

前言	一
序言	三
編輯凡例	五
印章目次(檢索表)	六
圖版	
姓名	十五
籍貫	一百〇三

(下冊)

印章目次(檢索表)	一百一十
圖版	
齋室	一百一十九
紀年	一百卅六
閒章	一百五十四
篆刻家小傳	二百〇八
參考書目	二百一十二
趙少昂年表	二百一十三
後記	二百廿七



趙少昂教授（一九〇五——一九九八）是當代中國畫最具代表性的大師之一，他對嶺南畫派在中國畫藝術發展上的承傳開拓有著極重要的影響。

趙教授的繪畫才華早在少年時已嶄露頭角，十六歲時拜高奇峰（一八八九——一九三三）門下，年二十六歲便於「比利時萬國博覽會」獲金牌獎殊榮，並在廣州創立「嶺南藝苑」，及後其作品在中國南北各省廣泛展覽。二次大戰後，趙教授於一九四八年遷居香港，重開「嶺南藝苑」，專注創作及教學。五〇至六〇年代，趙教授在東南亞及歐美等地舉行了數十次展覽、講座及示範，名傳海外，為傳揚中國畫藝術作出極大貢獻。趙教授在香港藝壇辛勤努力了五十年，追隨門下的學生多不勝數，其中有許多更有傑出的成就。趙教授在追尋藝術的道路上，一直堅守嶺南派的創作精神，既要與時並進，又保存了中國畫講究筆墨用色的傳統，「外師造化，中得心源」，於現實生活中取材，表達真實的感情。趙教授的作品風格獨特，意境雋永，不但是香港藝術

的重要遺產，而且是中國繪畫藝術傳統具豐富生命力的見證。趙教授的成就不僅存在於他作品的觀賞價值上，更在於他對藝術的忠誠、熱情的追求和堅定的信念。

一九九五年趙教授把珍藏的作品捐贈給正在創建的香港文化博物館，讓大眾一同分享他的藝術成就。我們非常感謝趙教授及其家人對本館熱心的支持和慷慨的捐贈。是次值香港文化博物館及趙少昂藝術館開幕，特出版「趙少昂用印集」以紀念趙教授為藝術奉獻的精神及表示深切的謝意。這本印集能順利完成，有賴趙教授哲嗣趙之榦、趙之泰昆季鼎力支持，借出印章，謹致衷心謝忱，此外馬國權先生惠賜書名題字及序言，為釋文及編輯事宜賜予寶貴意見，唐錦騰先生指導鈐拓技術，於此再三致謝。

陳李淑儀

香港文化博物館館長(藝術)



序言

著名畫家趙少昂教授（一九〇五—一九九八）從一九四八年定居香港，直至謝世，剛好在港生活了半個世紀。他辛勤從事藝術創作，培養後學不遺餘力，五、六十年代更遠赴歐美諸國講學、展覽，致力宣揚祖國繪畫藝術，建樹良多。香港大學於一九九四年授予榮譽文學博士學位，以表彰他的傑出成就。

少昂教授祖籍廣東番禺，誕於廣州。八歲入學，九歲遭父喪，賴母親茹苦含辛鞠育成長。十六歲入高奇峰先生創辦的美學館習畫。半年後美學館停辦，唯秉承師法繼續自學。廿三歲任教佛山市立美術學校。廿五歲作品入選全國美展；翌年參展比利時萬國博覽會，獲金牌獎，由是馳名國際；同年自設「嶺南藝苑」。先生深知要在藝術有所突破，必須注意畫外功夫的補益，一方面臨習懷素草書，提昇線條的變化；另一方面又拜詩人黃祝蕖為師學詩。三十後更北遊南京、天津、北京等地，擴闊視野，舉辦畫展，與同道交流。抗戰入蜀，國立藝專校長徐悲鴻賞其才，聘為教授。戰後回粵，曾任教廣州大學美術科，未幾即以香港為家。

香港的藝術博物館等部門，對趙教授的成就一向十分重視。早在二十多年前已為他舉辦畫展，近年更籌設專館珍藏所作。最近，香港文化博物館又組織專人編成《趙少昂用印集》。趙教授雖不從事篆刻，但他是篆刻藝術的知音者。他廣交多地的名篆刻家，藏印不少。他藏姓名印之外，在眾多閒章中，可以窺見他個人的道德觀、遊蹤，和藝術旨趣。趙教授早年喪父，靠母傭工供養，孝思純篤，取室名為「夢萱堂」，用喻念母之殷，並鑄有「不盡思親淚」一印，以表思親之切。對藝術創作，極強調個性，常以石濤名言「我之為我自我在」入印鈐於作品之中。又恐創作未能與時俱進，曾請名家刻「揚州夢覺已多時」印以自警。趙教授嘗多次請人鑄「此生祇願作閑人」一印，這絕不是希望閒下來，而是想排除干擾，專注藝術創作，可說用心良苦。

這本印集，雖是趙教授的個人用印，但所集南北篆刻家作品的多姿多采，堪稱為近代篆刻藝術的一個縮影。其中收藏較富的當然是廣東和香港名家之作。易孺（一八七四至一九四一）、李茗柯（一八八二至一九四四）、鄧爾雅（一八八四至一九五四）三位都是曾受晚清印壇巨擘黃牧甫（一八四九至一九〇八）指授的名家，其中茗柯更是牧甫的入室弟子，易、李均以擬古璽見稱，他們的作品皆足以球璧視之。馮康侯先生（一九〇一至一九八三）稍晚出，所作不僅能奪牧甫神采，且博集讓之等名家之勝、為近代南國的篆刻大師。張祥凝（一九一一至一九五八）為趙教授早年好友，因見趙家所藏印譜而引發了刻印的興趣。趙教授年青時在繪事之餘也想揮刀鐫石，終因作畫繁忙而作罷，既意外玉成了張祥凝。此外還有陳語山（一九〇四至一九八七）、黃文寬（一九一〇至一九八九）、林近、孔平孫、陳秉昌（一九二一至一九九九）等諸家的作品。北方印苑最享盛名的當推齊白石（一八六三至一九五七），趙、齊的交往出於互相的傾慕，多年前嘗蒙趙教授以齊翁書函印件見示，老人曾以求趙繪蟬幅為請，投桃報李，自在意中。與趙教授有印緣的遍於多地，江南名印人有鄧散木（一八九八至一九六三）、陳巨來（一九〇五至一九八四）、趙鶴琴（一八九四至一九七一）；台灣有王壯為（一九〇九至一九九八）、陶壽伯（一九〇二至一九九七）、王北岳等諸名家；湖南有謝梅奴（一九一三至一九九一）、李立；四川有姚石倩等等。此外還有一批青壯年的治印能手的佳作。由於歷經戰亂和播遷，所藏難免有若干散佚。即此之數，已足令人觀賞不置，更不消說它對趙教授書畫作品鑑定的參考作用了。

一九九九年三月 馬國權敬序



編輯凡例

- 一 本書收錄了趙少昂用印及藏印一百八十三項(當中有七項為對章，合共一百九十方)。均由趙氏家人借出鈐拓。
- 二 印章以印文種類順序分列為姓名、籍貫、齋室、紀年、閒章。印文相同者以鑄刻年份先後排列；印文與年份皆同者則以篆刻家的姓名筆劃數序排列。
- 三 圖版前附檢索表分列各印章的印文及款識釋文、鑄刻年份、篆刻家姓名、頁次，以便檢索。
- 四 下冊圖版後附篆刻家小傳，介紹各家的生平概略。

印章目次(檢索表)

頁數	印文	年份	作者	邊款	頁數	印文	年份	作者	邊款
十五	趙(朱文圓印)	一九三六	李尹桑	少昂姓印鍾齋為仿古員璽成之丙子十月鐙下	廿二	趙(朱文方印)	一九八二	王紹尊	少昂先生前輩大師教正紹尊作壬戌六月于北京
十六	趙(朱文圓印)	一九五四	張祥凝	不為少昂三兄治印有十年矣視此作如何甲午祥凝記時同客香江	廿三	趙(朱文圓印)	一九八三	林近	少昂先生姓印癸亥花朝林近製
十七	趙(白文圓印)	一九五五	張祥凝	少昂三兄老畫盟姓印祥凝乙未六月	廿四	趙(朱文圓印)	一九八四	林近	未央宮有虫鳥文瓦當為少昂畫家製姓印甲子中秋林近在澳門
十八	趙(朱文方印)	一九七三	林近	擬封泥之安逸者為少昂先生製姓印癸丑九月林近	廿五	趙(白文圓印)	一九八六	孔平孫	少昂先生姓印丙寅晚虹仿刻
十九	趙(白文圓印)	一九八〇	孔平孫	庚申春晚晚虹刻	廿六	趙(朱文方印)	一九八七	孔平孫	少昂先生文房丁卯閏六月晚虹仿白石
二十	趙(朱文圓印)	一九八一	孔平孫	少昂大師屬辛酉晚虹刻	廿七	趙(白文方印)	一九八九	唐積聖	己巳初冬少昂畫家屬唐積聖仿刻白石翁
廿一	趙(朱文圓印)	一九八一	王壯為	壯為辛酉					

頁數	印文	年份	作者	邊款
廿八	趙(白文方印)	一九九一	唐積聖	少昂畫家屬辛未年立秋日唐積聖仿白石翁
廿九	趙(朱文方印)	無年款	孔平孫	永琛兄屬刻奉少昂大師文房晚虹摹白石原作
三十	趙(朱文圓印)	無年款	馮康侯	少昂三兄姓印康侯
卅一	趙(朱文方印)	無年款	齊白石	少昂先生萬里索刻可感白石
卅二	趙少昂(白文方印)	一九四〇	齊白石	少昂先生正庚辰八十老人白石
卅三	趙少昂(白文方印)	一九六一	馮康侯	辛丑冬老康六十之作
卅四	趙少昂(朱文方印)	一九七九	王北岳	少昂先生正篆己未九月北岳拜刻

頁數	印文	年份	作者	邊款
卅五	趙少昂(白文方印)	一九七九	馬國權	趙公前輩教之己未國權作
卅六	趙少昂(白文方印)	一九八二	孔平孫	少昂大師正刀壬戌七月晚虹刻
卅七	趙少昂(白文方印)	一九八二	謝梅奴	壬戌秋梅奴刻充少昂先生文房
卅八	趙少昂(白文方印)	無年款	易大厂	大厂
卅九	趙少昂(朱文方印)	無年款	林近	林近製
四十	趙少昂(朱文方印)	無年款	梅文鼎	文鼎
四十一	趙少昂(白文長方印)	無年款	齊白石	少昂先生白石
四十二	趙少昂(白文方印)	無年款	鄧爾雅	尔疋丈歸道山后百日祥凝因觀並記 尔疋仿完白山人

頁數

印文

年份

作者

邊款

四十三

趙少昂(白文方印)

無年款

鄧爾雅

鳥文不易仿少昂兄以為何如尔正

四十四

趙少昂印(白文方印)

一九七二

易越石

少昂道長雅正壬子冬越石刻

四十五

趙氏少昂(朱文方印)

一九七二

王壯為

翁覃谿攷松雪章為銅製故邊匡有凹入處乃跌落致之較晚書畫用之者多如此而轉成佳勝壬子冬月為少昂先生仿之并求法繪幸勿吝也壯為

四十六
(對章)

趙(白文圓印)

一九七六

陳秉昌

少昂先生姓印秉昌

少昂(朱文方印)

略參昌碩翁大意請正少昂畫師秉昌丙辰閏八月

頁數

印文

年份

作者

邊款

四十七
(對章)

趙(朱文方印)

一九七九

陳秉昌

搗叔曾自刻此姓印後歸趙奎琴丈今為少昂先生摹之請正己未人日秉昌於九華山中

少昂(白文圓印)

少昂先生教正秉昌

四十八
(雙面印)

趙(白文方印)

一九八六

陳茗屋

少日清操老愈蒼趙家長銘夢萱堂捫心亦有低昂意一展蟬媽何晚涼此終立章先生讀趙少昂畫師蟬媽集詩也丙寅秋日蛟川後學陳茗屋謹刻

少昂(朱文方印)

四十九
(對章)

趙(朱文方印)

無年款

馮康侯

趙字見趙奴子造象康侯撫康侯單刀為少昂先生急就

少昂(白文方印)

頁數	印文	年份	作者	邊款
五十	少昂(朱文方印)	一九三六	張祥凝	少昂三兄屬仿牧甫雙龍邊印丙子寒食節祥凝刻記之
五十一 (對章)	少昂(朱文方印)	一九三六	李尹桑	鍾齋稱心之作丙子冬月 鍾齋此刻似秦小銀印
五十二	少昂(白文方印)	一九四〇	馮康侯	廿九年五月康侯
五十三	少昂(白文圓印)	一九四一	馮康侯	三十年十一月康侯
五十四	少昂(朱文方印)	一九四五	姚石倩	少昂兄來游新都刻石奉貽 以志紀念乙酉六月石倩
五十五	少昂(白文方印)	一九四八	馮康侯	少昂三兄正可三十七年夏 老康刻
五十六	少昂(白文方印)	一九五四	張祥凝	缶翁既得讓之員厚處更取 封泥融匯匄泉自有雄奇樸

頁數	印文	年份	作者	邊款
五十七	少昂(白文方印)	一九五五	張祥凝	茂不善學時便生乖謬耳甲 午祥凝記
五十八	少昂(朱文八角形印)	一九五五	張祥凝	祥凝仿漢鑄之員厚者乙未 正月 簠齋藏錄有此式仿刻得意 之作也即似少昂三兄畫盟 合作時用之乙未八月廿八 祥凝記
五十九	少昂(白文長方印)	一九五六	張祥凝	祥凝仿小鈔丙申(頂款)
六十	少昂(白文長方印)	一九五七	陳語山	少昂學長正之丁酉語山製
六十一	少昂(白文長方印)	一九六〇	馮康侯	庚子歲暮老康為少昂三兄 製

頁數	印文	年份	作者	邊款
六十二	少昂(白文方印)	一九六三	鄧散木	少昂畫伯正篆癸卯六月一 足於北京范甲持贈
六十三	少昂(朱文方印)	一九六三	馮康侯	老康為少昂三兄治癸卯夏 四月
六十四	少昂(朱文方印)	一九六五	陳巨來	少昂畫伯為嶺南宗匠鑄雅 女史從其遊藝益大進屬作 此印以祝六秩壽用仿三代 古鍾乞方家正之乙巳三月 巨來刻
六十五	少昂(朱文長方印)	一九七一	林近	少昂前輩屬製辛亥三月林 近
六十六	少昂(白文長方印)	一九七一	林近	少昂道長屬製并正辛亥五 月林近於襄遠慶
六十七	少昂(白文方印)	一九七二	王壯為	少昂先生正論壬子臘月壯 為擬切玉法

頁數	印文	年份	作者	邊款
六十八	少昂(白文方印)	一九八〇	孔平孫	少昂前輩正庚申春後學 晚虹刻
六十九	少昂(白文方印)	一九八一	王壯為	壯為辛酉
七十	少昂(白文方印)	一九八二	孔平孫	壬戌四月晚虹摹白石翁舊 作
七十一	少昂(白文方印)	一九八二	孔平孫	壬戌七月晚虹刻
七十二	少昂(朱文方印)	一九八二	孔平孫	壬戌中元晚虹刻
七十三	少昂(白文方印)	一九八六	孔平孫	少昂先生屬仿尔正丈遺作 丙寅晚虹
七十四	少昂(白文方印)	一九八六	孔平孫	少昂先生屬仿尔正先生舊 作丙寅晚虹誌

頁數	印文	年份	作者	邊款
七十五 (對章)	少昂(白文方印)	一九八六	區大為	少昂前輩斧正丙寅年夏區大為
	少昂(朱文方印)			丙寅年夏日戲擬缶老刀筆以博少昂前輩一粲區大為
七十六	少昂(白文方印)	一九八七	孔平孫	少昂先生屬仿尔正先生遺作丁卯五月晚虹誌
七十七	少昂(白文方印)	一九八七	孔平孫	丁卯閏六月晚虹仿白石
七十八	少昂(白文方印)	一九八九	孔平孫	少昂先生屬仿尔正先生舊作以充文房己巳二月晚虹
七十九	少昂(白文長方印)	一九九一	孔平孫	少昂老師屬摹辛未四月平孫
八十	少昂(白文方印)	一九九一	孔平孫	少昂老師屬摹辛未四月平孫

頁數	印文	年份	作者	邊款
八十一	少昂(白文長方印)	一九九一	唐積聖	辛未初秋唐積聖為少昂先生仿白石翁
八十二	少昂(白文長方印)	一九九一	唐積聖	少昂大畫家雅屬辛未年秋唐積聖仿白石翁
八十三	少昂(白文方印)	無年款	孔平孫	晚虹仿
八十四	少昂(朱文方印)	無年款	王壯為	齊翁白文復絕古今易以朱文學之永琛兄屬為少昂先生作壯為庚申
八十五	少昂(白文方印)	無年款	李尹桑	此擬天璽記功碑之稱心者 鍾齋記 鍾齋為少昂仿神 識碑凡四印均不惡然此尤 得意稱騏驎長鳴於伯樂之 意耳又記
八十六	少昂(朱文方印)	無年款	周懷民	民作

頁數	印文	年份	作者	邊款	頁數	印文	年份	作者	邊款
八十七	少昂(朱文方印)	無年款	林近	林近	九十六	少昂鋪(白文圓印)	一九五五	張祥凝	祥凝法西周私鈔有是處合作也乙未七夕記 少昂
八十八	少昂(白文圓印)	無年款	張祥凝	鈔印章賞周秦小印有此式祥凝得意之作					廿載交誼老而彌篤古道照人信刀記此志佩乙未七月凝又刻
八十九	少昂(白文方印)	無年款	楊仲子	中子	九十七	少昂鋪(朱文鐘形印)	一九五五	張祥凝	祥凝仿古鈔乙未九月
九十	少昂(白文方印)	無年款	齊白石	白石	九十八	少昂鋪(朱文方印)	無年款	張祥凝	東周官鈔有此式祥凝仿刻
九十一	少昂(朱文方印)	無年款	齊白石	白石					
九十二	少昂(白文方印)	無年款	鄧爾雅	尔正仿漢人象形印	九十九	少昂之鋪(朱文方印)	一九四一	馮康侯	三十年四月老康
九十三	少昂(白文長方印)	無年款	鄧爾雅	尔正仿鳥文	一百	少昂私印(白文方印)	無年款	鄧爾雅	尔正仿云文印
九十四	少昂(白文圓印)	無年款	鄧爾雅	少昂兄屬作白文員印此似明人尔正	一百〇一	少昂信鋪(白文方印)	無年款	李尹桑	余自用之信璽為少昂所激賞自為其刻意成之璽齋記
九十五	少昂(白文方印)	無年款	鄧爾雅	少昂屬仿戈文尔正	一百〇二	少昂畫印(朱文方印)	無年款	葉民任	葉民任篆

頁數

印文

年份

作者

邊款

一百〇三

家在沙園(白文方印) 一九三二

馮康侯

康侯稱心之作少昂先生寶之。此印一筆一刀已見平澹自然康侯五十年前所作也少昂三兄失而復得喜為補志之王戌十月眇叟時年八十又二 游龍翔鳳之姿嘯民頑伯而後復見作者文寬贊

一百〇七

番禺趙氏(朱文方印) 一九五八

趙鶴琴

戊戌臘月師漢碑額意就昂兄方家正之趙雀琴

一百〇八

賈禹趙氏(朱文方印)

無年款

陳語山

擬漢朱文尚稱愜意少昂學長謂何語山

一百〇九

嶺南人(白文橢圓印) 一九四二

馮康侯

康侯旅次為少昂三兄治三十一年十二月

一百〇五

沙園(白文方印)

無年款

陳秉昌

故家相憶在沙園分飲西江各一村贈我數竿酬片石丹青篆刻亦同源少昂丈之故里曰沙園與余故里同名而異地承賜畫刻此報之以志有緣秉昌

一百〇六

番禺(白文長方印) 一九七一

林近

辛亥又五月初一日林近

頁數

印文

年份

作者

邊款

姓名

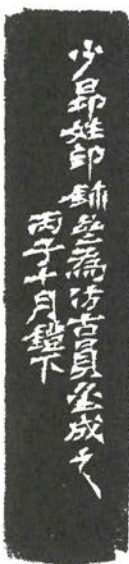
十五—一百〇二

籍貫

一百〇三—一百〇九



趙



少昂姓印鋪齋為仿古員璽
成之丙子十月鐙下





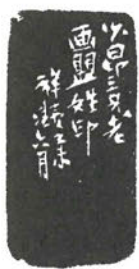
趙



不為少昂三兄治印有十年矣視此作
如何甲午祥凝記時同客香江

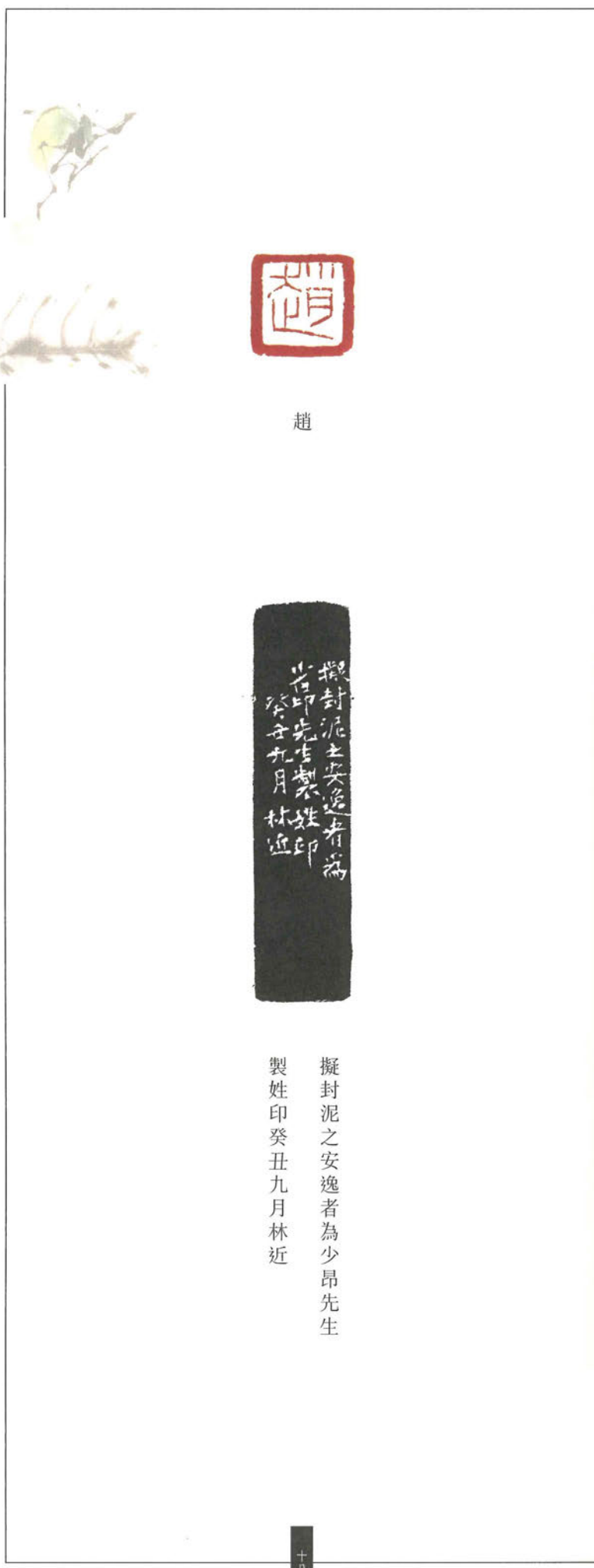


趙



少昂三兄老畫盟姓印祥凝乙未六月





趙



擬封泥之安逸者為少昂先生
製姓印癸丑九月林近



趙



庚申春
晚虹刻



趙



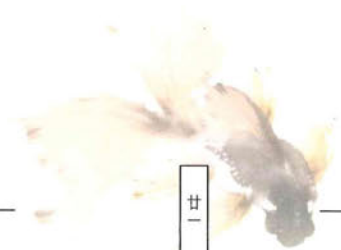
少昂大師屬辛酉晚虹刻

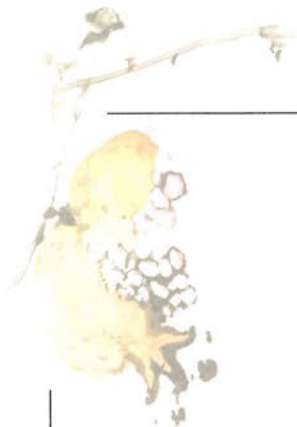


趙



壯為辛酉





趙

少昂先生前輩
大師教正 紹尊作
壬戌六月于北京

少昂先生前輩大師教正紹尊作
壬戌六月于北京



趙

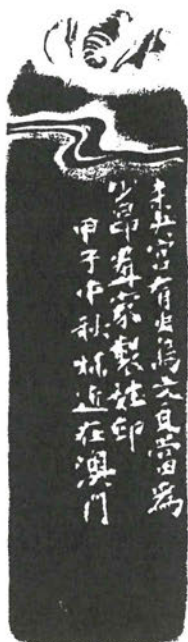


少昂先生姓印癸亥花朝林近製





趙



未央宮有虫鳥文瓦當為少昂畫
家製姓印甲子中秋林近在澳門



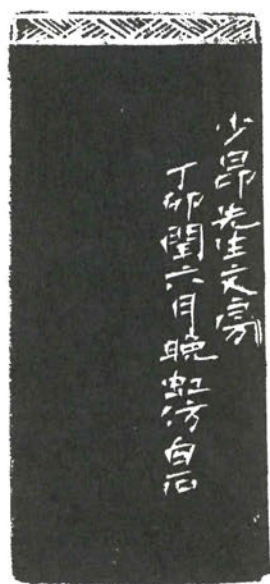
趙



少昂先生姓印
丙寅晚虹仿刻



趙



少昂先生文房
丁卯閏六月晚虹仿白石

晚虹仿白石

少昂先生文房丁卯閏六月



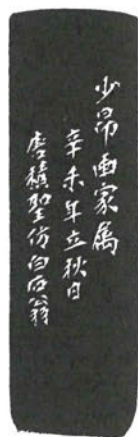
趙



己巳初冬少昂畫家屬唐積聖仿刻白石翁



趙



少昂畫家屬辛未年立秋日唐積聖仿白石翁





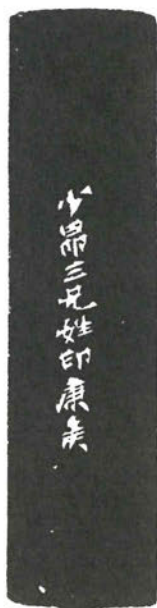
趙



永琛兄屬刻奉少昂大師文房晚虹摹白石原作



趙



少昂三兄姓印康侯



趙



少昂先生萬里索刻可感白石





趙少昂



少昂先生正庚辰八十老人白石



趙少昂



辛丑冬老康六十之作



趙少昂

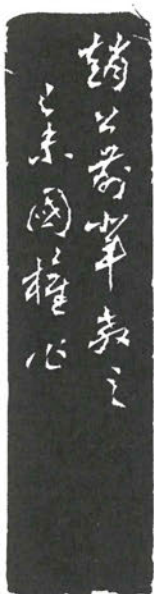


少昂先生正篆
己未九月北岳拜刻





趙少昂



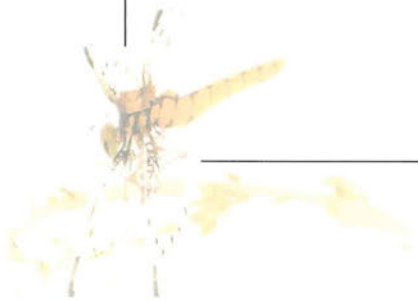
趙公前輩教之己未國權作



趙少昂



少昂大師正刀壬戌七月晚虹刻





趙少昂



壬戌秋梅奴刻充少昂先生文房



趙少昂

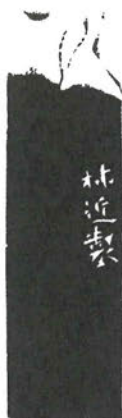


大





趙少昂



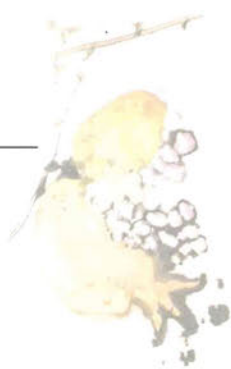
林近製



趙少昂



文鼎



趙少昂



少昂先生白石



趙少昂



尔正仿完白山人

尔正丈歸道山后百日祥凝因觀並記





趙少昂



鳥文不易仿少昂兄以為何如尔疋



趙少昂印

少昂道長雅正
壬子冬越石刻

少昂道長雅正壬子冬越石刻





趙氏少昂



翁覃谿致松雪章為銅製故邊匡有凹入處乃跌落致之較晚書畫用之者多如此而轉成佳勝壬子冬月為少昂先生仿之并求法繪幸勿吝也壯為



少昂



趙



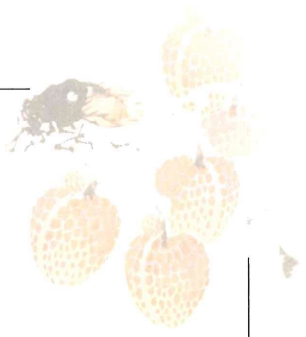
略參昌碩翁大意請正
少昂畫師 乘昌丙辰閏

略參昌碩翁大意請正少昂
畫師乘昌丙辰閏八月

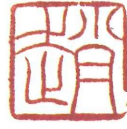


少昂先生姓印 乘昌

少昂先生姓印乘昌



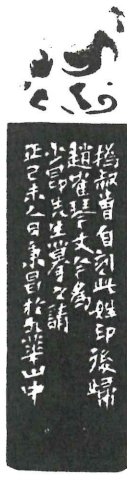
少昂



趙



少昂先生教正秉昌



搗叔曾自刻此姓印後歸趙雀丈今為少昂先生摹之請正己未人日秉昌於九華山中



少昂



趙

終立辛先生讀趙少昂印
時蟬媽集詩也丙寅秋日
蛟川後學陳茗屋謹刻

少日清操老愈蒼趙家長
銘夢萱堂捫心自有依
昂之展蟬媽句晚涼佳

少日清操老愈蒼趙家長銘夢萱堂捫心
亦有低昂意一展蟬媽何晚涼此終立章
先生讀趙少昂畫師蟬媽集詩也丙寅秋
日蛟川後學陳茗屋謹刻





少
昂



趙



康侯單刀為少昂先生急就



趙字見趙奴子造象康侯撫



少昂



少昂三兄屬仿牧甫雙龍邊印
丙子寒食節祥凝刻記之



少昂



少昂



鍾齋此刻似秦小銀印



鍾齋稱心之作丙子冬月



少昂



廿九年五月康侯



少昂



三十年十一月康侯



少昂



少昂兄來游新都刻石奉貽以志紀念乙酉六月石倩

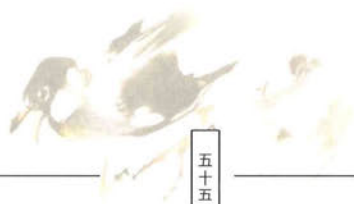




少昂



少昂三兄正可三十七年夏老康刻





少昂



伍翁既得讓之員厚處更取封泥
融匯匄泉自有雄奇樸茂不善學
時便生乖謬耳甲午祥凝記



少昂



祥凝仿漢鑄之員厚者乙未正月



少昂



簠齋藏鈔有此式仿刻得意之作也即似少昂三兄
畫盟合作時用之乙未八月廿八祥凝記





少昂

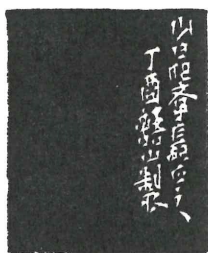


祥凝仿小鉢丙申





少昂



少昂學長正之
丁酉語山製



少昂



庚子歲暮老康為少昂三兄製



少昂



少昂畫伯正篆癸卯六月一
足於北京范甲持贈





少昂



老康為少昂三兄治癸卯夏四月



少昂



少昂畫伯為嶺南宗匠鑄雅女史從其遊藝益大進屬作此印
以祝六秩壽用仿三代古鈔乞方家正之乙巳三月巨來刻





少昂



少昂前輩屬製
辛亥三月林近





少昂



少昂道長屬製并正
辛亥五月林近於襄遠廬



少昂



少昂先生正論壬子臘月
壯為擬切玉法



少昂



少昂前輩正 庚申春後學晚虹刻





少昂



壯為辛酉



少昂



壬戌四月晚虹摹白石翁舊作





少昂



壬戌七月晚虹刻



七十一



少昂

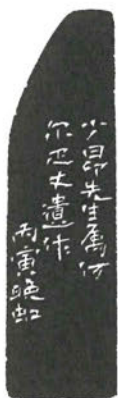


壬戌中元晚虹刻





少昂

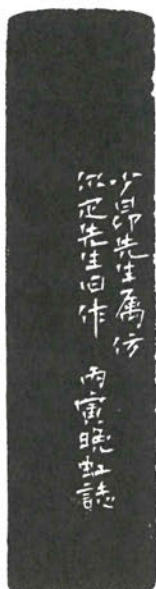


少昂先生屬仿尔疋丈遺作丙寅晚虹





少昂



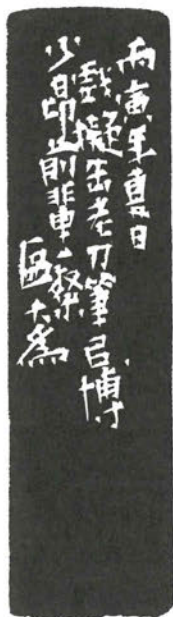
少昂先生屬仿尔疋先生
舊作丙寅晚虹誌



少昂



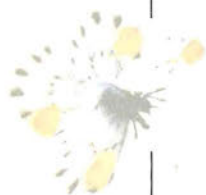
少昂



丙寅年夏日戲擬缶老刀筆巨博以
博少昂前輩一粲區大為

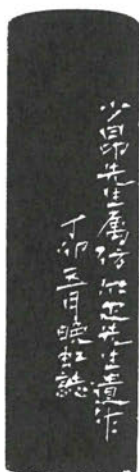


少昂前輩斧正丙寅年夏區大為





少昂



少昂先生屬仿尔疋先生遺作丁卯五月晚虹誌



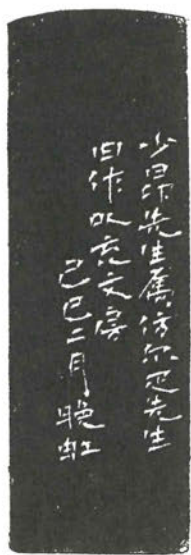
少昂



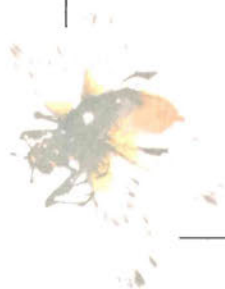
丁卯閏六月晚虹仿白石



少昂

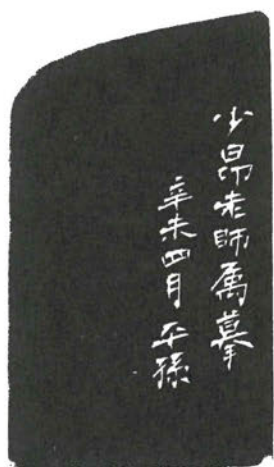


少昂先生屬仿尔正先生舊作
以充文房己巳二月晚虹

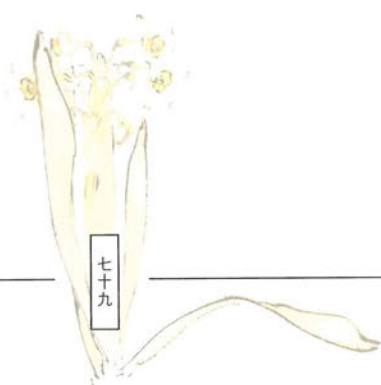




少昂

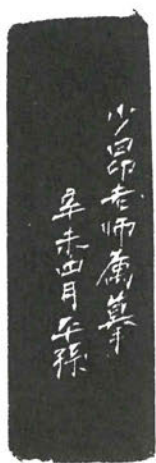


少昂老師屬摹
辛未四月平孫





少昂



少昂老師屬摹
辛未四月平孫

少昂老師屬摹辛未四月平孫



少昂



辛未初秋
唐積聖為
少昂先生
仿白石翁

辛未初秋唐積聖為少昂先生仿白石翁



少昂



少昂大畫家雅屬辛未年秋
唐積聖仿白石翁





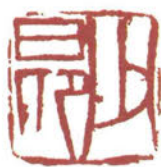
少昂



晚虹仿



八十三



少昂



齊翁白文夔絕古今易以朱文學之
永琛兄屬為少昂先生作壯為庚申



少昂



此擬天璽記功碑
之稱心者鍾齋記

鍾齋為少昂仿神識碑
凡四印均不惡然此尤
得意稱騏驢長鳴於伯
樂之意耳又記





少昂



民作



少昂



林近

林近



少昂



鈇印章賞周秦小印有此式祥凝得意之作



少昂



中子



少昂



白石

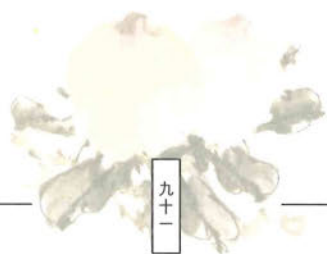


少昂



白石

白石





少昂



尔正仿汉人象形印



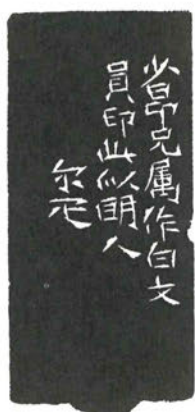
少昂



尔正仿鳥文



少昂



少昂兄屬作白文員印此似明人尔疋





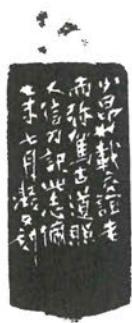
少昂



少昂屬仿戈文
尔疋



少昂鈔



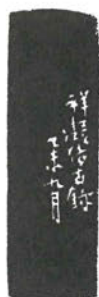
祥凝法西周私鈔有是處合作也乙未七夕記

少昂廿載交誼老而彌篤古道照人信刀
記此志佩乙未七月凝又刻





少昂鈔



祥凝仿古鈔乙未九月



少昂鍾



東周官鈔有此式祥凝仿刻





少昂之鋪



三十年四月老康





少昂私印



尔正仿云文印

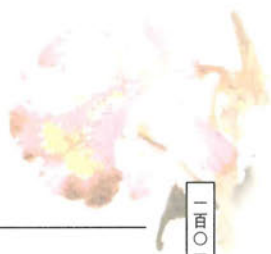




少昂信鈔



余自用之信璽為少昂所激賞自為其刻意成之璽齋記





少昂畫印



葉民任篆

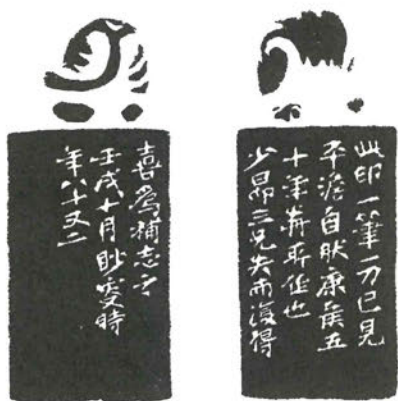


家在沙園



康侯稱心之作少昂先生寶之

游龍翔鳳之姿嘯民頑伯而後復見作者文寬贊



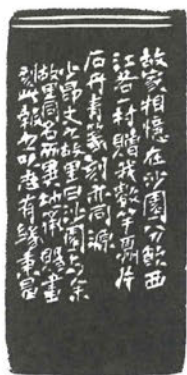
此印一筆一刀已見
平澹自然康侯五
十年前所作也
少昂三兄失而復得
喜為補志之
壬戌十月眇叟時
年八十二

此印一筆一刀已見
平澹自然康侯五
十年前所作也
少昂三兄失而復得
而復得喜為補志之
壬戌十月眇
叟時年八十二





沙園



故家相憶在沙園分飲西江各村贈我數竿酬片石
丹青篆刻亦同源少昂丈之故里曰沙園與余故里同
名而異地承賜畫刻此報之以志有緣秉昌



番禺



辛亥又五月初一日林近





番禺趙氏



戊戌臘月師漢碑額意就
昂兄方家正之趙奎琴



賁禹趙氏



擬漢朱文尚稱愜意少昂學長謂何語山





嶺南人



康侯旅次為少昂三兄治三十一年十二月

